

OPIS PRZEDMIOTU ZAMÓWIENIA

dla zadania pn.

„Rozwój i modernizacja infrastruktury ściekowej w Aglomeracji Bystrzyca Kłodzka” polegającego na realizacji

KONTRAKTU nr 3: DOPOSAŻENIU OCZYSZCZALNI ŚCIEKÓW W BYSTRZYCY KŁODZKIEJ W STACJĘ ZLEWCZĄ DO ŚCIEKÓW DOWOŻONYCH TABOREM ASENIZACYJNYM ORAZ WYMIANIE POMP W GŁÓWNEJ PRZEPOMPOWNI ŚCIEKÓW.

Część druga – Oferta częściowa 2

Wymianie pomp w głównej przepompowni ścieków.

Szczegółowy opis przedmiotu zamówienia:

Przedmiotem zamówienia jest wymiana pomp ściekowych, zatapialnych w przepompowni ścieków na oczyszczalni ścieków w Bystrzycy Kłodzkiej, ul. Kłodzka 1A. W zakres przedmiotu zamówienia wchodzi demontaż istniejących pomp ściekowych i wyposażeniu przepompowni w trzy fabrycznie nowe pompy ściekowe, zatapialne.

1. Opis stanu istniejącego.

1.1. Zamawiający wymaga dostosowanie nowych pomp do istniejącego oprzyrządowania instalacyjnego znajdującego się obecnie w przepompowni ścieków. Na powyższe oprzyrządowanie składa się:

- stopa sprzęgająca o średnicy - DN 150
- dwie prowadnice rurowe o średnicy 2”

1.2 Zamawiający wymaga wymianę prowadnic na nowe, dostosowane do nowych pomp (wskazany jest montaż prowadnic o tych samych parametrach co prowadnice już istniejące: po dwie prowadnice rurowe o średnicy 2” dla każdej z pomp).

Przepompownia ścieków jest pompownią mokrą, zatem Zamawiający wymaga aby montaż i demontaż pomp jak i prowadnic następował bez konieczności opróżniania komory czerpanej, przy czym oczyszczenie i przygotowanie komory leży po stronie Wykonawcy. Zamawiający nie posiada możliwości technicznych zamknięcia dopływu ścieków surowych do przepompowni.

Istniejąca przepompownia ścieków jest to zbiornik żelbetowy o średnicy $d=6,0$ m i wysokości $h=9,5$ m.

Przy wlocie do przepompowni zamontowana jest krata koszowa wykonana z prętów ze stali nierdzewnej o prześwicie 50 mm, w celu zatrzymania „ dużych” zanieczyszczeń.

Medium: ścieki komunalne surowe, podczyszczone jedynie na kracie koszowej. Napływające do przepompowni ścieki to ścieki z kanalizacji ogólnospławnej, z dużą zawartością piasku, żwiru i części włóknistych.

Przeznaczenie: transport ścieków za pomocą rurociągu tłocznego DN 350 z przepompowni ścieków na sita bębnowe, obrotowe o prześwicie 1,5 mm, o mocy 0,37 kW i przepływie 132 l/s.

2. Wymagania dotyczące parametrów pomp.

2.1. Moc pompy- max. 15 kW.

Projekt pn. „Rozwój i modernizacja infrastruktury ściekowej w Aglomeracji Bystrzyca Kłodzka”

otrzymał dofinansowanie w ramach Programu Operacyjnego Infrastruktura i Środowisko,

oś priorytetowa I - gospodarka wodno - ściekowa,

działanie 1.1 - gospodarka wodno - ściekowa w aglomeracjach powyżej 15 tys. RLM

- 2.2. Wydajność pompy – min Q – 75l/s.
- 2.3. Wysokość podnoszenia – min H – 13 m.
- 2.4. Obroty pompy max. – 1500 obr/min.
- 2.5. Pompa powinna być pompą ściekową, zatapialną i posiadać wirnik półotwarty, dwułopatkowy, o podwyższonej odporności na zatykanie i utwardzony min. HRC 55, lub równoważny o podobnych parametrach gwarantujący zachowanie parametrów technicznych jakimi są przede wszystkim: wolny przelot i praca bez zatykania się, wysokość podnoszenia, wydajność w l/s oraz, nie przekraczanie maksymalnej mocy nominalnej silnika według parametrów żądanych przez Zamawiającego.
- 2.6. Obudowa pompy powinna być wykonana z żeliwa.
- 2.7. Wał pompy powinien być wykonany ze stali nierdzewnej
- 2.8. Uszczelnienia mechaniczne wewnętrzne i zewnętrzne wykonane powinny być z węglika wolframu i być zgodne ze standardami międzynarodowymi.
- 2.9. Silnik pompy powinien być wykonany ze stopniem ochrony IP 68, zasilane prądem zmiennym 3 fazowym 400V, 50Hz.
- 2.10. Pompa winna posiadać płaszcz chłodzący
- 2.11. Silnik powinien mieć czujnik wilgotności w komorze silnika
- 2.12. Silnik powinien posiadać układ kontroli temperatury uzwojenia, odłączający pompę od zasilania w przypadku przeciążenia silnika.
- 2.13. Wyprowadzenie kabli zasilających powinno zapewnić całkowitą ochronę silnika przed przedostaniem się wilgoci do jego wnętrza poprzez kable także w przypadku uszkodzenia płaszczka kabla czy izolacji przewodu.
- 2.14. Agregat pompowy powinien być wyposażony w kabel długości min. 14 m.
- 2.15. Wszystkie śruby, nakrętki i podkładki muszą być wykonane ze stali nierdzewnej.

3. Dostawa, demontaż, montaż i uruchomienie pomp ściekowych (po stronie Wykonawcy).

- 3.1. Wykonawca dokona demontażu istniejących pomp w przepompowni ścieków, demontowane pompy zagospodaruje Zamawiający.
- 3.2. Wykonawca dokona demontażu istniejących przewodnic w przepompowni ścieków, demontowane przewodnice zagospodaruje Zamawiający.
- 3.3. Wykonawca dostarczy oferowane pompy na miejsce robót, tj. Oczyszczalnia ścieków, ul. Kłodzka 1A, 57 – 500 Bystrzyca Kłodzka.
- 3.4. Wykonawca dokona montażu zaoferowanych pomp, dopasuje zabezpieczenia przeciążeniowe do zaoferowanych pomp oraz wykona wszelkie prace instalacyjne.
- 3.5. Wykonawca dokona montażu przewodnic oraz wykona wszelkie prace instalacyjne.
- 3.6. Wszystkie prace należy wykonać zgodnie z obowiązującymi przepisami i normami w sposób nie budzący zastrzeżeń.
- 3.7. Przed dokonaniem uruchomienia pomp Wykonawca dokona sprawdzenia poprawności wykonania wszystkich elementów z zakresu robót montażowych i instalacyjnych.
- 3.8. Wykonawca dokona uruchomienia pomp. Wszystkie elementy systemu powinny pracować w nastawie ręcznej i automatycznej.
- 3.9. Wykonawca dokona podłączenia sterowania i monitoringu pracy pomp do istniejącego systemu wizualizacji :
Windows 2000PL,
SIEMENS Winnic v.5.1,
PC Pentium 4/1.6 GHz
System wizualizacji i sterowania ma obejmować następujące sygnały:

Praca

Awaria

- 3.8. Wykonawca przeprowadzi teoretyczne i praktyczne szkolenie wyznaczonych przez Zamawiającego pracowników w zakresie obsługi zainstalowanych pomp.

4. Wymagane dokumenty, które dostarczy Wykonawca:

Projekt pn. „Rozwój i modernizacja infrastruktury ściekowej w Aglomeracji Bystrzyca Kłodzka”

otrzymał dofinansowanie w ramach Programu Operacyjnego Infrastruktura i Środowisko,

oś priorytetowa I - gospodarka wodno - ściekowa,

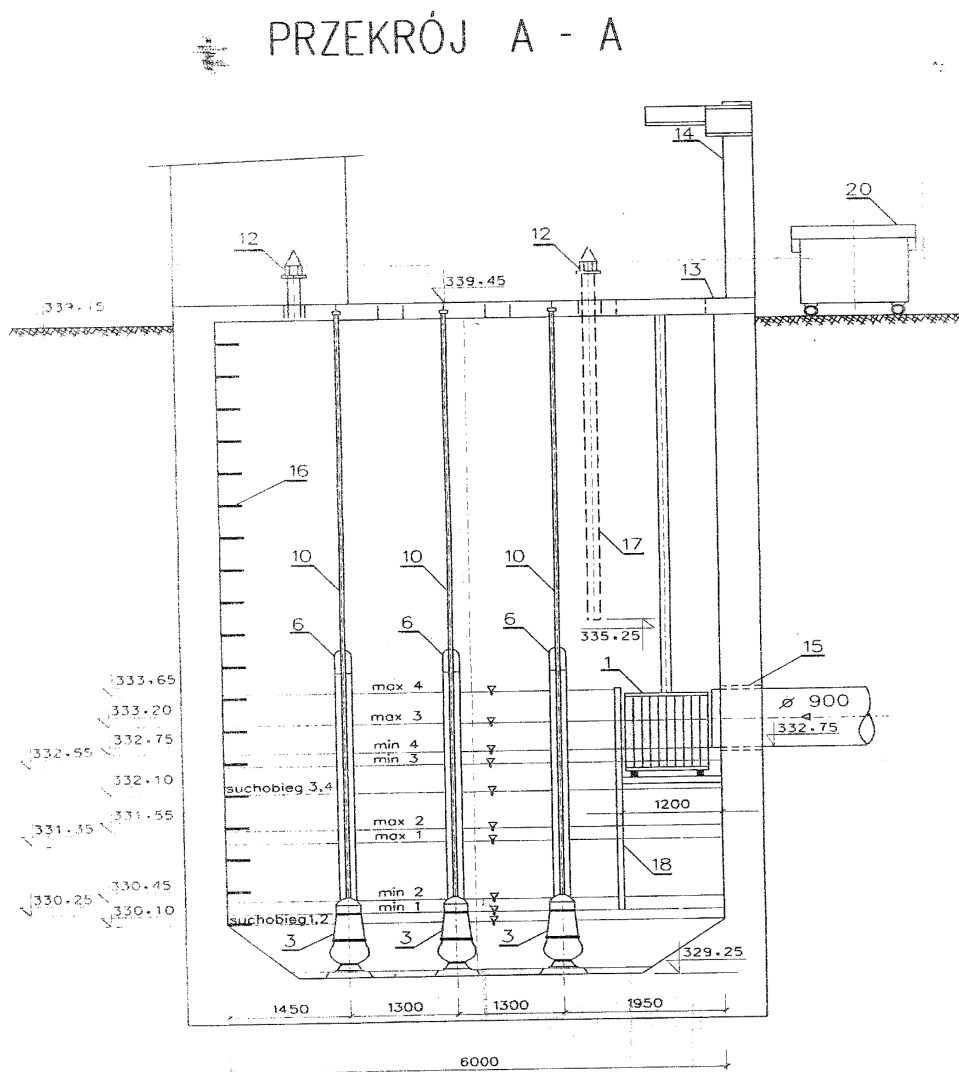
działanie 1.1 - gospodarka wodno - ściekowa w aglomeracjach powyżej 15 tys. RLM

- 4.1. Kartę Katalogową oferowanego urządzenia w języku polskim (w odniesieniu do przedmiotu zamówienia) w celu potwierdzenia, że oferowane urządzenie odpowiada określonym wymaganiom.
- 4.2. Instrukcję montażu w języku polskim.
- 4.3. Instrukcję obsługi i eksploatacji pomp w języku polskim.
- 4.4. Atesty i deklaracje zgodności zaoferowanych pomp.

5. WYMAGANIA DOTYCZĄCE GWARANCJI:

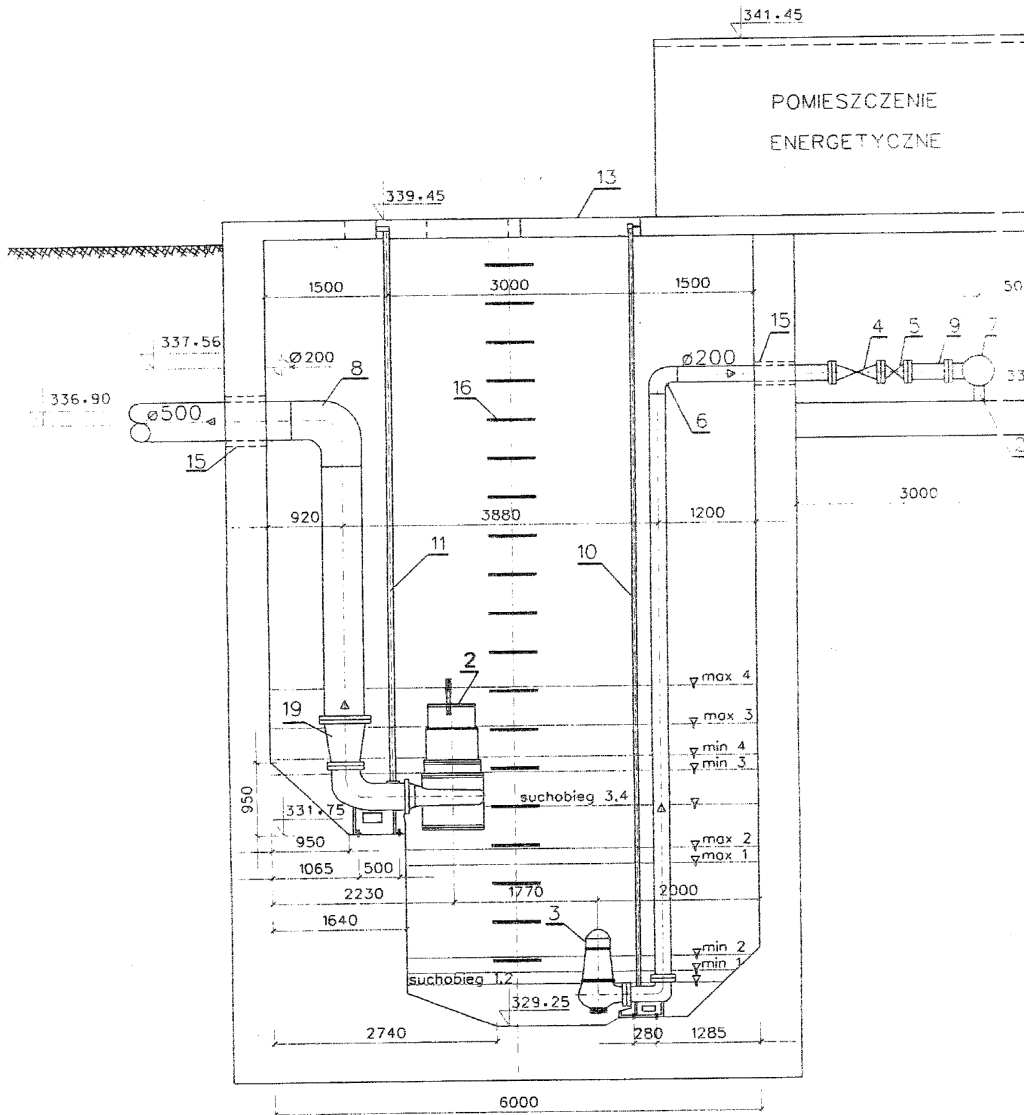
- 5.1 Wykonawca udzieli gwarancji na przedmiot zamówienia nie krótszy niż 60 miesięcy, licząc od dnia bezusterkowego odbioru.
- 5.2 Wykonawca zapewni bezpłatny serwis pomp przez cały okres trwania okresu gwarancji.
- 5.3 Wykonawca zapewni na czas niezbędny do naprawy pompy, pompę zastępczą, celem zapewnienia ciągłości pracy oczyszczalni ścieków.

Rysunki przedstawiające przepompownię ścieków wraz z komorą zasuw



Projekt pn. „Rozwój i modernizacja infrastruktury ściekowej w Aglomeracji Bystrzyca Kłodzka”
otrzymał dofinansowanie w ramach Programu Operacyjnego Infrastruktura i Środowisko,
oś priorytetowa I - gospodarka wodno - ściekowa,
działanie 1.1 - gospodarka wodno - ściekowa w aglomeracjach powyżej 15 tys. RLM

PRZEKRÓJ B - B



Projekt pn. „Rozwój i modernizacja infrastruktury ściekowej w Aglomeracji Bystrzyca Kłodzka” otrzymał dofinansowanie w ramach Programu Operacyjnego Infrastruktura i Środowisko, oś priorytetowa I - gospodarka wodno - ściekowa, działanie 1.1 - gospodarka wodno - ściekowa w aglomeracjach powyżej 15 tys. RLM

Legenda do przekrojów A-A i B-B

POMPY ŚCIEKOWE:

poz.max 1 włączenie pompy 331.35
 poz.min 1 wyłączenie pompy 330.25
 poz.max 2 włączenie pompy 331.55
 poz.min 2 wyłączenie pompy 330.45
 suchobieg 1.2 330.10

POMPY DESZCZOWE:

poz.max 3 włączenie pompy 333.20
 poz.min 3 wyłączenie pompy 332.55
 poz.max 4 włączenie pompy 333.65
 poz.min 4 wyłączenie pompy 332.75
 suchobieg 3.4 332.10

21	PODPORA POD RURIOCIĄG	
20	POWŁOKA NA SZPĄTKI TYPU PR-11	1
19	ZWĘZKA STAL. KOŁNIERZOWA \varnothing 350/ \varnothing 500	2
18	PRZEGRODA ŻELBETOWA	1
17	RURA Z PVC \varnothing 160	1- 5m
16	STÓPNIE ŻELAZOWE ŻELIWNE	
15	PRZEJŚCIE SZCZELNE "PT" \varnothing 200 \varnothing 500 \varnothing 350 \varnothing 900	3 2 2 1
14	ŻURAW SŁUPKOWY Z DŹWIG. GÓR. RĘCZNY	1
13	POKRYCIE PŁYTA ŻELBETOWA	1
12	KOMINEK ODPOWIETRZAJĄCY \varnothing 160	2
11	PROWADNICA Z RURY STAL. OCYNK. \varnothing 75 L - 7,0 m	4
10	PROWADNICA Z RURY STAL. OCYNK. \varnothing 50 L - 9,8 m	6
9	ŁUK DWUKOŁNIERZOWY STAL. \varnothing 200 \times 45	3
8	KOŁANO STALOWE \varnothing 500 \times 90	2
7	RURA STALOWA \varnothing 350 ROZDZIELACZ L - 3,5 m	1
6	KOŁANO STALOWE \varnothing 200 \times 90	3
5	ZASUWA KLINOWA KOŁN. NR. KAT. 111 \varnothing 200	3
4	ZAWÓR ZWROTNY \varnothing 200 TYPU 408. (478) L - 500 mm	3
3	POMPA ZATAPIALNA	3
2	POMPA ZATAPIALNA	2
1	KRATA Z PRĘTÓW \varnothing 10 mm ZE STALI NIERDZEWNEJ O PRZEŚWICIE 50 mm	1
L.P.	WYSZCZEGÓLNIENIE	ILOŚĆ

Projekt pn. „Rozwój i modernizacja infrastruktury ściekowej w Aglomeracji Bystrzyca Kłodzka”
 otrzymał dofinansowanie w ramach Programu Operacyjnego Infrastruktura i Środowisko,
 oś priorytetowa I - gospodarka wodno - ściekowa,
 działanie 1.1 - gospodarka wodno - ściekowa w aglomeracjach powyżej 15 tys. RLM